

Mustarinda-Paljakanvaara luonto- ja kulttuurimatkailun esiselvityshanke

Reitistö- ja retkeilypalveluselvitys

Selvityksen tausta

Osana Mustarinda-Paljakanvaara luonto- ja kulttuurimatkailun esiselvityshanketta selvitettiin alueen reitistö- ja retkeilypalveluja sekä itsenäisen retkeilijän että luontomatkailuyrittäjän näkökulmasta. Tarkoituksena oli käydä läpi alueen retkeilyinfrastruktuuri, joka sisältää reitit, reittien rakenteet (pitkospuut, sillat, merkinnät), opasteet, opastaulut, uudet majoituspalvelumahdollisuudet sekä huomioida erilaisia maisemaan, historiaan ja ekologiaan liittyviä uusia luontomatkailumahdollisuuksia.

Selvityksen on tehnyt erä- ja luonto-opas, luontokartoittaja, FM Tiia Kiiski. Selvityksen maastotyöt tehtiin kesällä 2013. Kaikki selvityksen valokuvat ja kartat on ottanut ja tehnyt Tiia Kiiski.

Esiselvitysalue

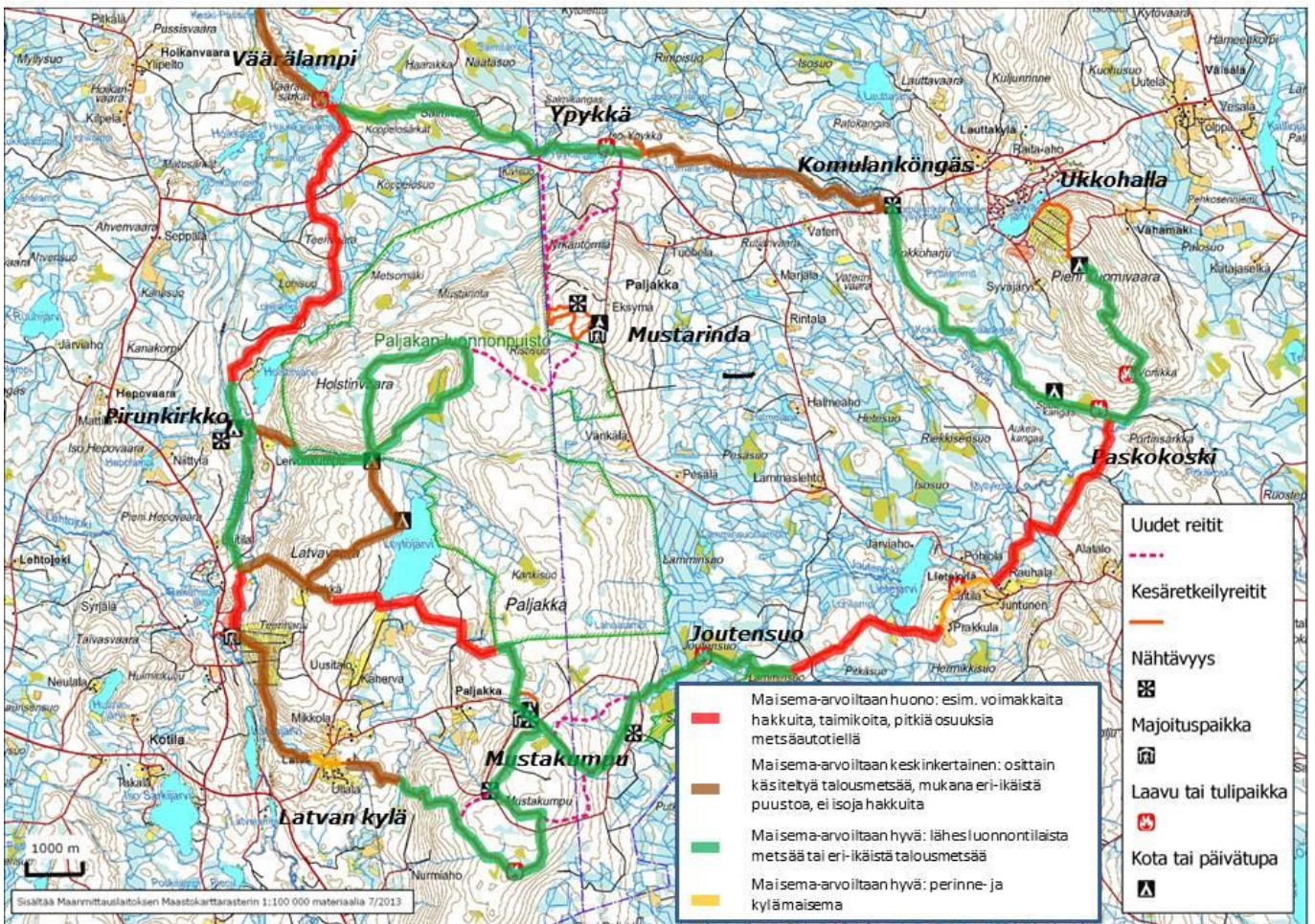
Esiselvityshankkeen alue sijaitsee Puolangan ja Hyrynsalmen kunnissa Paljakan luonnonpuiston muodostaessa alueen keskikohdan. Alue kattaa Paljakanvaaran ja sen lähiympäristön Paljakan ja Ukkohallan matkailukeskusten sekä Köngäskierroksen rajaamalla alueella (kuva 1.). Alueen vaarat kuuluvat vaarajaksoon, joka alkaa Paltamon Kivesvaarasta ja jatkuu Puolangan Siikavaaraan asti. Lisäksi tarkasteltiin UKK-reittiä Väärälammelta pohjoiseen Hepoköngäälle (kuva 16.).



Kuva 1. Esiselvityshankkeen ydinalue. Köngäskierros on rengasmäinen reitti, joka kiertää Paljakan luonnonpuiston, tässä uloimmat reitinosat.

Reitit

Reitistö alueella ylipäättään on sekä hyvää että huonoa (kuva 2.). Retkeilijät pitävät maisemaltaan monipuolisesta, eri-ikäisestä ja vain osittain käsitellystä metsästä. Maisema ei saa olla liian pusikoitunut. Polkujen tulisi olla hyviä kulkea ja tehdä jonkinlaisia mutkia. Suorat ja leveät tiet, liian avoimet paikat ja umpeenkasvaneet reitit koetaan epämiellyttäväiksi. Osa Kögäskierroksesta kulkee todella hienoissa maisemissa. Näitä ovat Ukkohallan eteläpuoli eli Vorlokin alue, reitti Komulanköngäältä Väärälammelle, Mustakummun alue, Paljakan hiihtokeskukselta Pirunkirkkoon sekä Latvavaaran alue ja luonnonpuiston polku (kuvat 2-5). Osa reitistöstä on varsin epäesteettistä ja kovasti käsiteltyä metsätalousmaisemaa ja vieläpä metsäautotietä. Tällaista reitistöä on Paskonkosken laavulta Joutensuon laavulle, Pirunkirkolta pohjoiseen Väärälammelle sekä Paljakan matkailukeskuksesta itään olevat polut (kuvat 2, 6-8). Lisäksi Väärälammelta pohjoiseen polku kulkee kohtalaisissa maisemissa ollessaan Natura-alueilla, muutoin metsän käsittely on aika lailla pilannut maisemia.



Kuva 2. Reitistön luokittelu maisema-arvoilla retkeilijän näkökulmasta.

Kuten kuvasta 2 näkee, Kögäskierroksen reitistöstä n. 1/3 kulkee nykyään melko pilatulla alueella eikä ole luontomatkailun järjestäjien eikä retkeilijöiden kannalta kovinkaan vetovoimaista. Reitin uudelleen linjausta voisi harkita pahimpien paikkojen ohittamiseksi. Mahdollisia uusia linjoja voisi olla reitin vetäminen kaakossa Joutensuon eteläpuolelle Lumi- ja Peuravaaralle ja luoteessa mahdollisten uusien reitinosien kautta luonnonpuiston halki Mustarintaan ja sieltä Ypykkään.



Kuva 3. Kalliosuo Koppelosärkiltä Vääränlammen laavulta itään.



Kuva 4. Köngäskierrosta Ypykänlammelta länteen.



Kuva 5. Löytöjoki Latvan itäpuolella



Kuva 6. Paljakanpolkua Latvavaaran itärinteellä



Kuva 7. Köngäskierrosta Pirunkirkosta pohjoiseen



Kuva 8. Köngäskierros metsäautotiellä ennen Lietekylää

UKK-reitin osa Vääränlammelta Hepokönkäälle on keskinkertainen maisemiltaan. Välillä reitti kulkee Natura-alueiden läpi, välillä voimakkaasti aumattujen uudismetsiköiden (kuva 16). Hepokönkään lähestyminen UKK-reittiä pitkin etelästä on hieno kokemus vedenkohinan ja alueen luonnontilaisuuden lisääntyessä vähitellen.

Huonoimmassa kunnossa reitistön rakenteet ovat Mustakummun alueella, sekä yksittäisiä huonokuntoisia siltoja, pitkospuita ja opasteita on siellä täällä koko esiselvityshankkeen alueella. Lisäksi mahdolliset uudet polut tarvitsevat pitkostusta/sorastusta, siltoja ja opasteita.

Suurin ongelma koko alueella lienee kokonaisvaltaisen alueidenkäyttösuunnitelman puuttuminen. Luontomatkailu perustuu olemassa olevaan, maisemallisesti ja ekologisesti laadukkaaseen ympäristöön, jonka muu käyttö täytyy olla yhteisesti sovittua ja ennakoitavissa matkailuyrittäjille. Luontomatkailuyrittäjälle voi olla totaalinen katastrofi, jos toiminta-alueen ympäristö muuttuukin rajusti esimerkiksi metsänhoidollisten toimenpiteiden takia. Ottaen huomioon luontomatkailun potentiaali sen

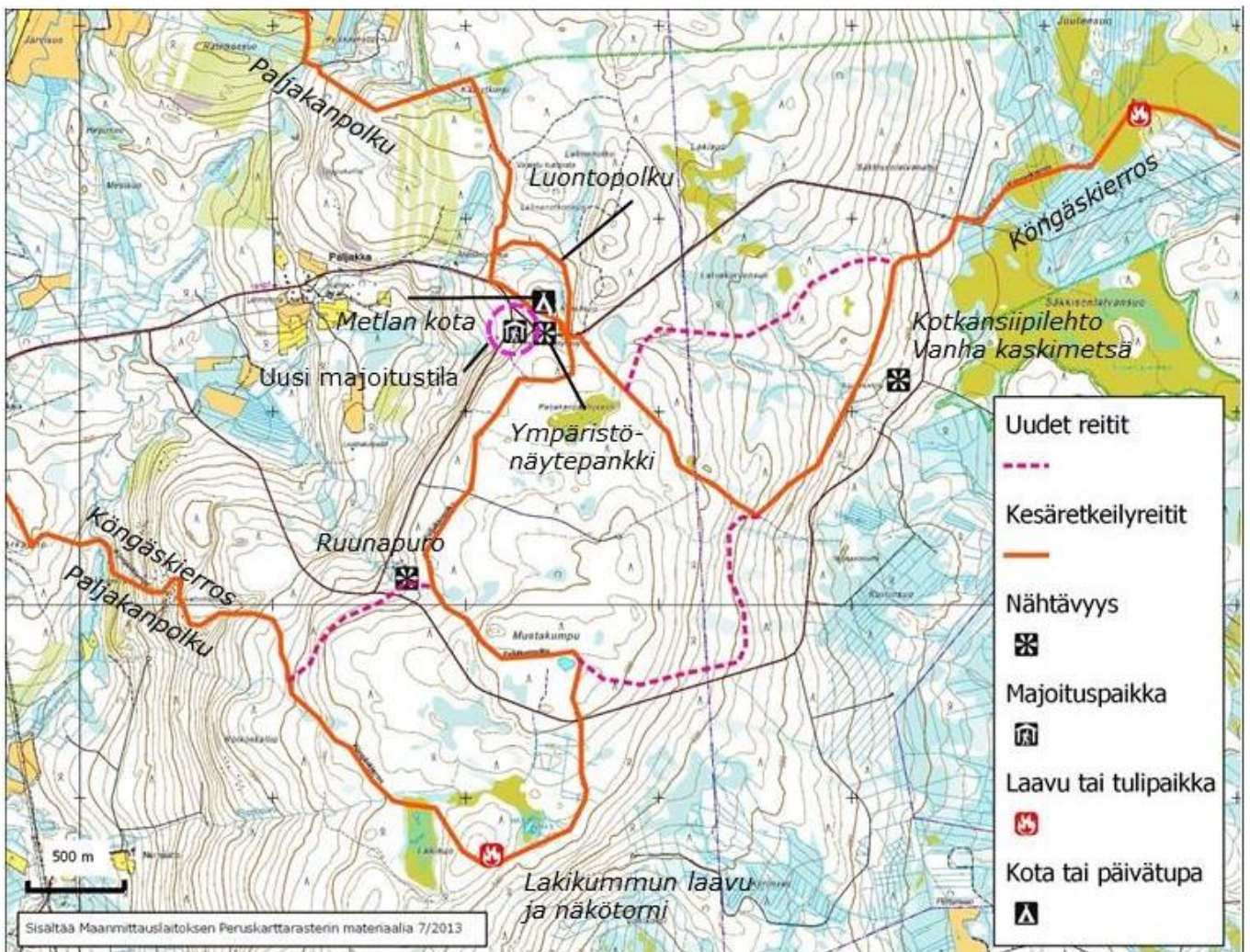
tarpeet tulisi huomioida paremmin alueidenkäyttösuunnitelmissa. Metsänomistajille tulisi tarjota mahdollisuutta ”vuokrata” puusto matkailuyrittäjälle hakkuiden sijaan.

Opasteet

Selvitysalueen infotaulut ja opasteet kaipaavat uusimista ja samalla kokonaisvaltaista näkemystä siitä, mitä kullakin alueella esitellään ja miten. Kokonaiskuva kannattaa muodostaa, jotta joka alueella ei kerrota samaa asiaa ja mahdollisuudet monipuoliseen informaatioon kasvavat. Ukkohallan reittiopasteet ja infotaulut on uusittu kesällä 2013. Paljakan alueella ja erityisesti Mustakummussa kaivataan lisäopasteita ja opasteiden uusimista. Mustakumpuun voisi keskittää maastoon viedyt opastaulut, kun taas Mustarindassa käytettäisiin enemmän mobiiliopasteita. Mustakummussa lyhyt luontopolku voisi olla lapsille suunnattu ja opastukset sen mukaiset, kertoen erityisesti alueen eläimistöä ja kasveista ja juuri kyseisessä kohdassa havaittavista asioista. Pidemmälle polulle taas voisi laittaa hyvin laadukkaita, vaarakainuulaista luontoa, historiaa, vaaroja ja Metlan toimintaa esitteleviä opasteita. Latvan kylälle tulee perinnemaisemaan liittyviä opasteita, ja tähän liittyen voisi esitellä Vaara-Kainuun asutusta, josta ei alueella kerrota missään tällä hetkellä.

Tarkemmat selvityskohteet

Mustakumpu



Kuva 9. Mustakummun eli Metlan tutkimusmetsän alue.

Mustakumpu on hyvä lähtökohta koko alueen retkeilypalvelujen kehittämiseksi. Alue on Metsäntutkimuslaitoksen (Metlan) tutkimusmetsä ja samaa vaarajaksoa kuin luonnonpuiston alue. Mustakummussa on osittain samanlaista metsää kuin luonnonpuistossa, mutta tällä alueella metsässä saa kulkea vapaasti. Metla on aikaisemmin ylläpitänyt alueen polkuja, pitkospuita, opasteita ja nähtävyyksiä, mutta nyttemmin alue on siirtynyt Metsähallituksen hallintaan. Rakenteet ja palvelut ovat tällä hetkellä

huonossa kunnossa, mutta ne ovat hyvä lähtökohta. Alueella (kuva 9.) sijaitsee kota ja lyhyt luontopolku, Köngäskierros ja Paljakanpolku kulkevat alueella, ja reittien varrella on muutamia viitoitettuja nähtävyyksiä. Lisäksi Metlan ympäristönäytepankki sijaitsee alueella, ja siellä on pieni näyttely Metlan toiminnasta. Näitä kaikkia hieman kohentamalla ja kehittämällä alueesta saadaan hyvä päiväretkikohde ja jopa yöpymispaikka matkailijoille.

Reitit

Lyhyt luontopolku

Olemassa oleva luontopolku on sopivan pituinen suunnata lapsille ja perheille, mahdollisesti myös liikuntaesteisille. Liikuntaesteisiä on huomioitu jo Paljakan kalastuspuistossa, joten tämä alue tukisi hyvin heille suunnattua matkailutarjontaa. Opasteet voisivat olla myös kohdistettu erityisesti lapsille. Reitti alkaa ja päättyy kodalle. Reitin pitkospuut, sillat ja opasteet tulee uusia.

Pidempi luontopolku

Alueelle voisi tehdä uuden, pidemmän luontopolun, jonka varrella olisi paljon tietoa vaarametsistä, luonnonpuistosta, tutkimusmetsän toiminnasta, ilmastosta ja Kainuun luonnosta ylipäätään. Uusia rengasreittivaihtoehtoja on kolme (kuva 9.). Reittien varrella on muutama nähtävyys viitoitettuna jo nyt (Vanha kaskimetsä, Kotkansiipilehto (kuva 10.), Ruunapuro). Näistä erityisesti Ruunapuron pitkospuut kaipaavat uusimista. Reitien varrelle tulisi useita uusia opasteita. Jos Ruunapuroilta tehdään uusi reitinosa lounaaseen, saadaan rengasreitti, jonka varrella on Lakikummun laavu ja näköalatorni (kuva 11.), joita tällä hetkellä käytetään varsin vähän. Tornilta avautuu hieno näköala vaaroihin.



Kuva 10. Kotkansiipilehto



Kuva 11. Lakikummun näkötorni Mustakummussa.

Autokierros

Alueella käydään jonkin verran myös autolla, ja jo vanhastaan Ruunapuro ja Kotkansiipilehto ovat olleet sellaiset kohteet, joihin osa kävijöistä on mennyt autolla. Mustakummun lakea kiertää tie ja se siellä pysyykin tutkimusmetsään liittyvien toimenpiteiden takia. Autoille voisi ajatella vielä paria opastetta lisää, jolloin kierroksesta tulisi täydempi. Tätä täytyy kuitenkin harkita tarkasti ekologisen kestävyuden kannalta. Autokierros mahdollistaisi kuitenkin esimerkiksi pahasti liikuntaesteisten luontoelämyksen.

Kahvila ja näyttely

Metlan ympäristönäytepankki on auki noin puolet vuodesta arkisin 9-15. Rakennuksen aulassa on pienimuotoinen näyttely vaaraluonnosta ja pankin toiminnasta. Esiselvitysalue kokonaisuudessaan kaipaa luontokeskusta, jonka korvikkeena ympäristönäytepankki voisi toimia. Aulasta pääsee isohkoon kokoushuoneeseen, jossa voisi sijaita uusi, isompi näyttely ja pieni kahvila. Kahvila voisi toimia kesäisin ja parhaaseen kevättalven sesonkiaikaan, jolloin alueella liikkuu eniten matkailijoita. Näyttely kertoisi Metlan toiminnasta ja esimerkiksi jokihelmisimpukasta tekeillä oleva näyttely voisi sijaita täällä tai Mustarindassa. Näyttely voisi sisältää muutakin kuin kuvia ja tekstejä, kuten AV-esityksiä. Tällainen luontokeskuspiste olisi erittäin tarpeellinen Vaara-Kainuun luontomatkailun kokonaisuutta ajatellen. Lähimmät Metsähallituksen pisteet sijaitsevat Kuhmossa ja Hossassa, kumpikin itärajalla ja melko kaukana tämän hankkeen toimialueelta.

Majoitus

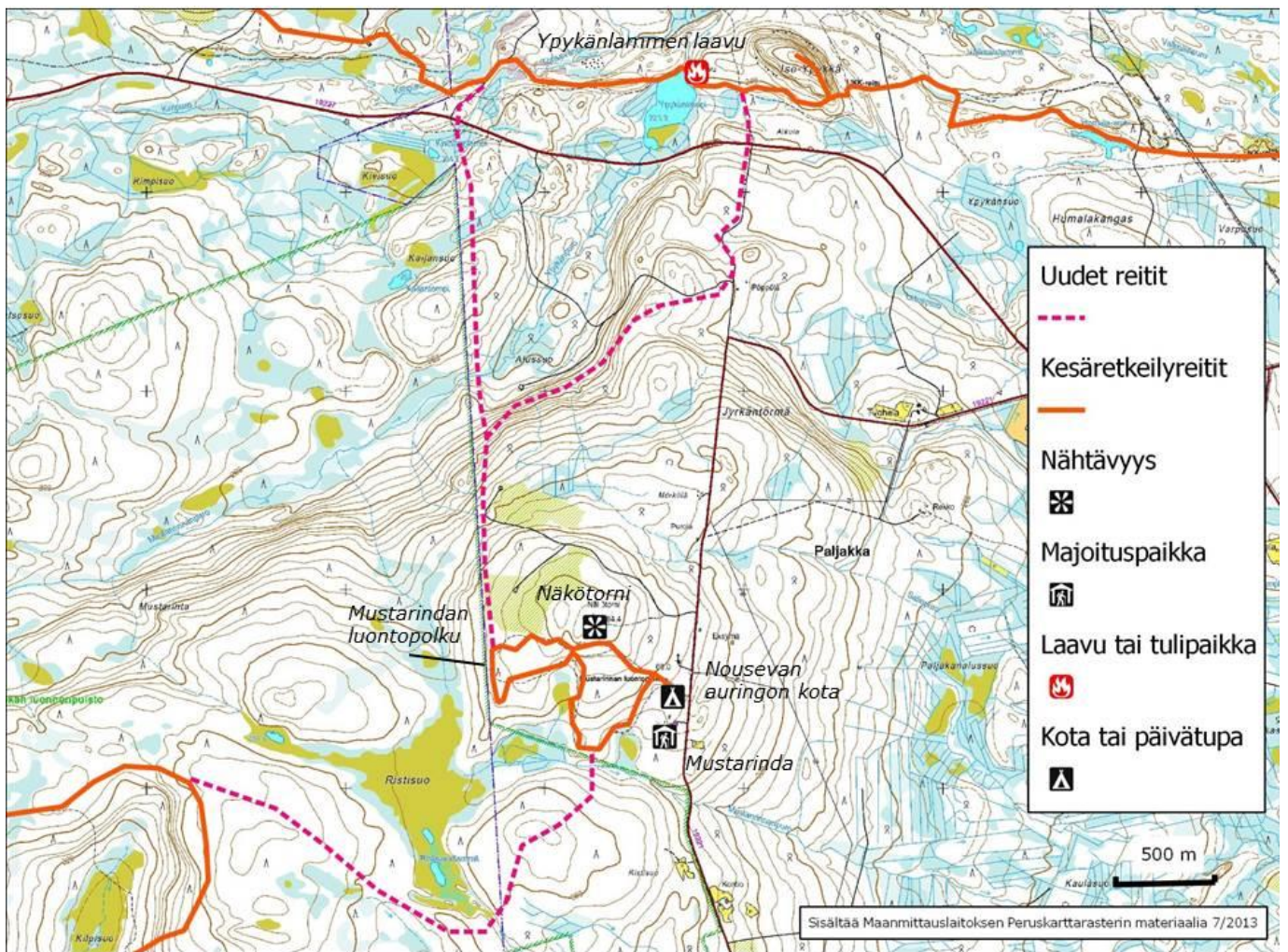
Alueella olisi hyvä pystyä tarjoamaan majoitusta keskellä villiä vaaraluontoa. Esiselvityshankkeen alueen majoituspalvelut ovat varsin hotellimaisia tai sijaitsevat voimakkaasti käsitellyssä ympäristössä, jolloin yöpyjän luontokokemus voi latistua. Yksikin pienellä volyyminä toimiva majoituspalvelu voisi tarjota mielenkiintoisia mahdollisuuksia. Metsähallitus omistaa 100 m päässä ympäristönäytepankista hirsirakennuksen (kuva 12.), jossa voisi remontin jälkeen majoittaa yöpyjiä. Pihalla on myös sauna ja muita rakennuksia.



Kuva 12. Metsähallituksen omistama hirsitupa Mustakummussa.

Mustarinda

Mustarindan alueella sijaitsee taiteilijaresidenssi Mustarinda, Mustarindan luontopolku, näkötorni sekä Metsähallituksen Nousevan auringon kota (kuva 13.) Residenssissä toimii kesäisin taidenäyttely ja kahvila, lisäksi majoituskapasiteettia on jonkun verran. Talvisin alueelle tulee hiihtolatu Ukkohallasta. Taide- ja kulttuuritoiminnan vuoksi tämä alue voisi toimia opastuksien kannalta kulttuurin ja tarinoiden keskipisteenä. Erityisesti tänne sopisivat mobiiliopasteet eri aiheista, jotka matkailija voi esimerkiksi ladata etukäteen kännykkään ja valita aihealue, esimerkiksi tarinat, ekologia, asutushistoria tms.



Kuva 13. Mustarindan-Ypykänlammen alue.



Kuva 14. Ikivanha raita Mustarindan luontopolulla.

Metsähallitus on suunnitellut Mustarindasta yhteyspolun Paljakan luonnonpuiston polkuun (kuvassa 13. luontopolusta etelään lähtevä uusi reitti). Tämän yhteyspolun toteutuminen on vielä epävarmaa. Se kuitenkin tukisi Hyrynsalmen puolen luontomatkailun toimijoita mahdollistaen pääsyn luonnonpuistoon ja lisäksi reittivaihtoehtoja alueella. Tästä reittivaihtoehdosta on Metsähallitus tehnyt oman selvityksen. Yhteys Mustarindasta pohjoiseen Köngäskierrokselle olisi hyvä lisä alueen reittitarjontaan, tällöin Mustarinda saataisiin sidottua reitistöön luontevasti. Linjaus tarjoaa ekologisesti ja maisemallisesti mielenkiintoisen reitin. Jos sekä luonnonpuiston sisäinen että Mustarindasta pohjoiseen kulkeva reitti toteutettaisiin, Köngäskierros saisi kokonaan uuden, maisemallisesti erittäin kovatasoisen linjauksen. Tällaiselle reitille voisi tarjota korkealaatuisia luontomatkailutuotteita, esimerkiksi opastettu pienimuotoinen vaellus Paljakan matkailukeskukselta Ukkohallaan ja päinvastoin, välissä yöpyminen Mustarindassa. Luonnonpuiston käyttöä luontomatkailussa kannattaa tutkia ja arvioida. Se on iso etu ja hieno resurssi, jota tarkalla ja huolellisella vaalimisella voisi hyödyntää paremmin kuin nyt. Luonnonpuisto on jo nyt retkeilijöiden rajatussa käytössä ja tämä päätös päästää retkeilijöitä suojelualueelle on jo aikoinaan tehty. Maailmalla on esimerkkejä erittäin tiukasti rajatuista ja hoidetuista suojelualueiden käyttötavoista.

Koko esiselvitysalueella on hyvin vähän pienimuotoista, kauniissa maisemaa sijaitsevaa luonnonläheisen näköistä (hirsimökki) majoituskapasiteettia. Ypykänlammen laavu sijaitsee kauniilla paikalla (kuva 15.) ja voisi sijainniltaan olla hyvä pienelle majoitustilalle.



Kuva 15. Ypykänlampi

Pirunkirkko ja Paljakan luonnonpuiston kierros

Luonnonpuiston uudistettu rengasreitti valmistunee kesällä 2014 ja puisto avataan taas yleisölle. Puiston sisälle ei ole tarkoitus tuoda opasteita, vaan reitti pysyy luonnonmukaisena elämyspolkuna, ja kartat ja opasteet sijaitseva alueen ulkopuolella.

Pirunkirkko on ilmeisen suosittu käyntikohde, vaikkakin tällä hetkellä sen profiili on melko matala. Päivätupa kuitenkin houkuttelee kävijöitä erityisesti hiihtokaudella, sillä se on sopivan matkan päässä Paljakan matkailukeskuksesta. Pirunkirkon läheisyydessä on muutamia tyypillisiä vaara-asutuksen esimerkkejä, kuten Holstin ja Leivonkummun tilat. Jonkinlainen majoitus- tai kahvilatoiminta voisi tulla kyseeseen tällä alueella.

Latvan kylä

Latvan kylä on nousemassa maakunnallisesti arvokkaaksi maisema-alueeksi, valtakunnallisesti tehdyssä maisema-alueiden uudelleen inventoinnissa. Perusteluissa kylästä on todettu: ”Tiivis, elinvoimainen mäkikylä Paljakanvaarojen vaikutuspiirissä. Maisemakuvaltaan monipuolinen ja eheä. Perinnemaisemat elävöittävät maisemakuvaa”. Kylään on tulossa Maisemat ruotuun -hankkeessa maitolaituri, joka toimii info- ja kulttuuripisteinä kylässä. Kylästä tehdään kartta, johon merkitään näköalapaikka, perinnebiotoopit, koulu, kiviadat, toimivat navetat. Kylän kulttuurikohteista tehdään lyhyt infopaketti. Köngäskierros kulkee Latvan kylän halki. Kylän kulttuurimaisema yhdistettynä vaaran ekologiseen maisemaan muodostaa kiehtovan kokonaisuuden kainuulaisesta elämänmenosta vuosisatojen aikana. Näitä piirteitä esiintuomalla alueelle saataisiin huomattavasti enemmän vetovoimaa, joka perustuu paikallisuuteen, historiaan ja kulttuuriin.

Hepoköngäs

Hepoköngäs sijaitsee Rasinkylän lounaispuolella ja on hyvin saavutettavissa autolla (kuva 16). Myös UKK-reitti kulkee alueen kautta. Köngäs on Suomen korkeimpia luonnonvaraisia vesiputouksia ja Puolangan suosituimpia nähtävyyksiä. Vesiputousta pääsee katsomaan myös liikuntaesteiset. Alueella kiertää pieni luontopolku, ja 500 metrin päässä parkkipaikasta on kesäkahvila.



Kuva 16. UKK-reitti Hepoköngäälle.

Alue on todella suosittu varsinkin kesäkaudella. Aluetta kehittämällä siitä saataisiin entistä vetovoimaisempi kohde. Hankkeen aikana syntyneitä ideoita ovat alueelle siirrettävä hirsirakennus, joka voisi toimia kahvilana sekä suksimuseona. Nykyinen kahvila on harmittavan kaukana parkkipaikasta ja liian moni matkailija ajaa sen ohi. Jos kahvila toimisi parkkipaikan välittömässä läheisyydessä ja tarjoaisi myös muuta toimintaa, ympärivuotinen yrittäminen voisi olla mahdollista. Nykyinen kahvilarakennus on melko moderni. Vanhanaikainen hirsirakennus tukisi suksimuseona toimimista. Suksenteon historiaa ei Kainuussa esitellä missään (?), vaikka alueella on pitkä, itsetietoinen ja vielä nykyäänkin elävä suksenneivoston perinne. Museon yhteyteen voisi ajatella kurssseja ja tapahtumia liittyen hiihtämiseen ja puun veistoon.

T:mi Metsänpeitto
Tiia Kiiski
tiia.kiiski@gmail.com
p. 050 329 9595

Lähteet

Karjalainen, E. ja Verhe, I. 1995. Ulkoilureitti: opas ulkoilureittien suunnittelijoille, rakentajille ja hoitajille. Rakennusalan kustantajat, Helsinki. 208 s.

Karttojen pohja-aineistot
http://www.maanmittauslaitos.fi/avoindata_lisenssi_versio1_20120501

Muhonen, M. ja Savolainen, M. 2013. Kainuun maisema-alueiden inventointi, ehdotukset.
http://lapinmaisemat.fi/wp-content/uploads/2011/12/Kainuu_inventointi_kooste_16.10.2013.pdf. Viitattu 13.11.2013